



ARMOEDE- BESTRIJDING

Almere

Uitvoeringsnota

Gemeente Almere





Inhoud

1. Inleiding	5
2. De aanpak	7
2.1. Veranderstrategie	7
2.2. Preventie	8
Achter de voordeur aanpak en Straatkubus	8
Ondersteuning op het juiste moment: 'life events'	8
Vaste lasten vanuit uitkering automatisch doorbetalen	9
Huur met zorgcontract	9
Gedragsverandering	10
Effectieve schuldpreventie om erger te voorkomen	10
Versterken zelfredzaamheid tijdens beschermingsbewind	11
Tegengaan niet-gebruik inkomensondersteuning	12
Ondersteuning kleine ondernemers	12
Tegengaan sociaal-economische gezondheidsverschillen	13
Vermaatschappelijking	13
Wetswinkel	14
Vluchtelingen een goede start bieden	14
2.3. Participatie	15
Vrijwilligerswerk en andere alternatieven voor betaald werk	15
Ouderen, eenzaamheid en stille armoede	15
2.4. Integrale aanpak	16
Aandacht voor armoede en schulden in wijkteams	16
Integrale intake aan keukentafel (Doen wat nodig is)	16
Integrale straataanpak	17
Netwerken en initiatieven	17
Wijkgerichte administratieve- en financiële ondersteuning	18
2.5. Tegengaan overerving van armoede	19
2.6. Inkomensondersteuning	19
Bijzondere bijstand en individuele inkomensvoetstuk	20
Kwijtschelding gemeentelijke belastingen	20
Woonlastenfonds en woonkostentoeslag	20
Zorgverzekering	20
3. Begroting	23



H1



Voor u ligt de Uitvoeringsnota armoedebeleid. In deze nota worden de beleidsdoelen en veranderstrategie die zijn vastgelegd in het beleidsplan armoedebestrijding 'Op weg naar een werkend armoedebeleid' vertaald in een concrete aanpak en maatregelen. De uitvoeringsnota wordt elke twee jaar geëvalueerd.

De komende jaren wordt ingezet op het duurzaam maken van armoedebestrijding, het voorkómen van armoede en het terugdringen van armoede door het bevorderen van financiële zelfredzaamheid met een accent op het bieden van individuele maatwerkoplossingen door zoveel mogelijk aan te sluiten bij de levensgebeurtenissen van onze inwoners

waarbij een (tijdelijk) vangnet wordt geboden zolang dit nodig is. Voor die mensen voor wie toereikend betaald werk niet mogelijk is, wordt het aanbod eenvoudiger en efficiënter gemaakt. Daartoe wordt een veranderstrategie ingezet. Deze veranderstrategie kenmerkt zich door de focus op evidence based werken, preventie, activering, gedragsverandering, integraliteit van ondersteuning en het inspelen op levensgebeurtenissen ('life events'). Almeerdere die niet in staat zijn om zichzelf te redden, blijven verzekerd van een sociaal vangnet

In hoofdstuk 2 wordt de veranderstrategie geconcretiseerd. Deze uitvoeringsnota sluit af met een begroting.



H2

2.1. Veranderstrategie

De komende jaren wordt ingezet op het duurzaam maken van armoedebestrijding, het voorkómen van armoede en het terugdringen van armoede door het bevorderen van financiële zelfredzaamheid met een accent op het bieden van individuele maatwerkoplossingen door zoveel mogelijk aan te sluiten bij de levensgebeurtenissen van de inwoners waarbij een (tijdelijk) vangnet wordt geboden zolang dit nodig is. Voor die mensen voor wie toereikend betaald werk niet mogelijk is, wordt het aanbod eenvoudiger en efficiënter gemaakt. Daartoe wordt een veranderstrategie ingezet. Deze veranderstrategie kenmerkt zich door de focus op evidence based werken, preventie, activering, gedragsverandering, integraliteit van ondersteuning en het inspelen op levensgebeurtenissen ('life events'). Almeeders die niet in staat zijn om zichzelf te redden, blijven verzekerd van een sociaal vangnet

Op basis van de opgedane ervaringen met deze veranderstrategie zullen na één jaar meer specifieke doelstellingen (passend bij de veranderstrategie) worden geformuleerd.

Bij deze doelstellingen horen de volgende maatschappelijke effecten:

- meer Almeeders zijn financieel zelfredzaam;
- de ontwikkelkansen van kinderen en jongeren zijn vergroot en;
- iedereen doet naar eigen kunnen mee, ongeacht zijn of haar beperkingen
- meer Almeeders hebben toegang tot informatie en noodzakelijk advies,

bemiddeling, ondersteuning en zorg.

De veranderstrategie is als volgt:

Bij de uitvoering van het beleid is het belangrijk dat dit 'evidence based' gebeurt. Dat betekent dat gebruik zal worden gemaakt van beproefde methodieken, maar ook dat nieuwe initiatieven langs de meetlat worden gelegd en voortdurend worden bijgesteld als dat nodig is.

- a) Preventie: De rol als nabije overheid wordt opgepakt. De uitvoering wordt gedecentraliseerd en er wordt ingezet op preventie via activiteiten die beter aansluiten bij het signaleren van armoede- en schuldenproblematiek. 'Vermaatschappelijking' van het armoedevraagstuk is belangrijk. Dat betekent dat samen met initiatieven uit de stad de armoede wordt aangepakt.
- b) Participatie (Activering): Er wordt ingezet op activiteiten die minder gericht zijn op inkomensondersteuning, maar mensen op maat helpen te activeren en te participeren om uit de armoede te komen.
- c) Er wordt een integrale aanpak nagestreefd d.w.z. 1 huishouden, 1 plan, 1 aanpak en ook op school. Verder wordt maatwerk geleverd, gebruikmakend van budgetten die ook uit de aanpak schulden of re-integratie kunnen komen. Hiervoor is het nodig om de samenwerking met partners in de stad te bevorderen en de rol van de wijkteams te vergroten. De wijkteams krijgen een vrij te besteden budget om te 'Doen wat nodig is'. Hiermee wordt gestart in een pilot.
- d) De overerving van armoede wordt voorkomen door extra aandacht aan kinderen te geven.

Hieronder wordt de veranderstrategie per punt nader uitgewerkt. Voor de volledigheid worden in een aparte paragraaf de inkomensregelingen beschreven.

2.2. Preventie

Diverse onderzoeken hebben aangetoond dat investeren in preventie en vroegsignalering lonend is.¹

Achter de voordeur aanpak en Straatkubus

De achter de voordeur aanpak (ook wel 'hotspot' aanpak) richt zich op inwoners van Almere met een inkomen rond de armoedegrens. Deze aanpak heeft zich ontwikkeld van het tegengaan van het 'niet gebruik' van armoederegelingen tot een wijkgerichte aanpak die inwoners actief stimuleert tot participatie en maatschappelijke betrokkenheid. De aanpak wordt uitgevoerd door vrijwilligers en is toegepast in onder andere Kruidenwijk, Eilandenbuurt en de Buitenvaart. Lokale professionals zijn betrokken bij de aanpak, zoals de opbouwwerker van de Schoor, de buurtregisseur (politie), de school, et cetera. Gemiddeld wordt minimaal tweederde van de huishoudens bereikt met informatie over de armoedeverzoeken of doorverwezen naar hulpverleningsinstanties. De achter de voordeur aanpak is een instrument dat op termijn ook door de wijkteams kan worden ingezet.

Bij de wijkgerichte aanpak wordt gebruik gemaakt van de Straatkubus. De Straatkubus is een early warning systeem. Hierin wordt informatie over bijvoorbeeld bevolkingssamenstelling, inkomen, huurachterstanden,

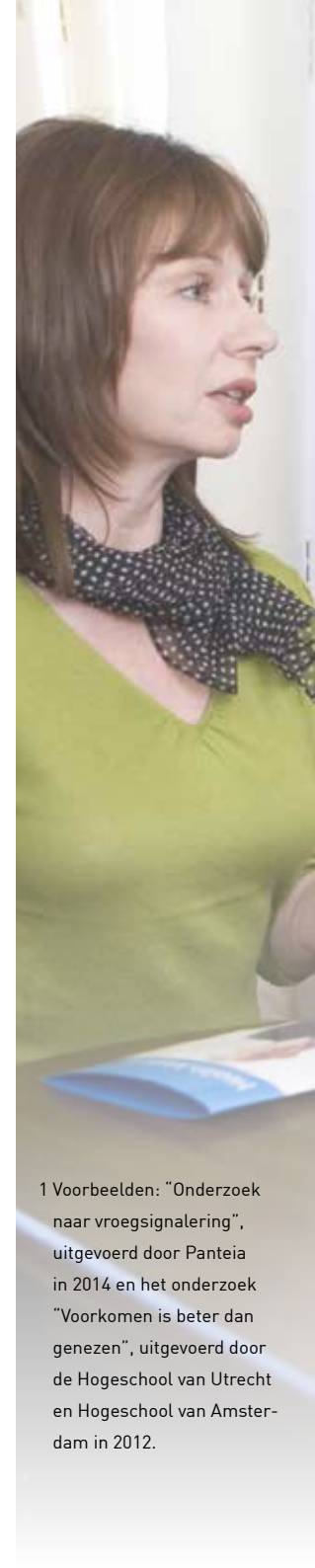
zorgconsumptie en schooluitval verzameld. Deze informatie kan tot op straatniveau worden weergegeven en geanalyseerd. Wanneer jeugd-, welzijnswerkers en politie signalen afgeven dat er problemen in een wijk ontstaan, kan met de Straatkubus worden bekeken welke onderliggende factoren daar de oorzaak van zouden kunnen zijn. Daardoor kan veel gericht en beter onderbouwd worden ingegrepen.

Voor de vormgeving van de achter de voordeur aanpak is inspiratie opgedaan bij de Vroeg Eropaf aanpak van Amsterdam. Vroeg Eropaf is een samenwerking tussen gemeente, maatschappelijk werk, woningcorporaties, energiebedrijven en zorgverzekeraars. Maatschappelijk werk en schuldhulpverleners nemen direct met de cliënt contact als er een betalingsachterstand wordt gemeld door een crediteur. In het kader van de nieuwe samenwerkingsafspraken met betrekking tot huurachterstanden en huisuitzettingen met corporaties in Almere wordt gewerkt aan een aanpak vroegsignalering.

Ondersteuning op het juiste moment: 'life events'

Mensen kunnen te maken krijgen met gebeurtenissen die een grote verandering met zich meebrengen en grote impact hebben op de financiële situatie. Deze worden ook wel life events genoemd, zoals echtscheiding, langdurig ziek worden, 18 jaar worden of verlies van werk. Juist op die momenten is het belangrijk om gericht op iemands leefwereld te interveniëren. En om mensen te ondersteunen de financiële situ-

1 Voorbeelden: "Onderzoek naar vroegsignalering", uitgevoerd door Panteia in 2014 en het onderzoek "Voorkomen is beter dan genezen", uitgevoerd door de Hogeschool van Utrecht en Hogeschool van Amsterdam in 2012.





atie aan te passen aan de nieuwe omstandigheden, bijvoorbeeld door nieuw gedrag aan te leren of gedrag bij te sturen. Lastig is dat mensen juist tijdens deze life events vaak niet ontvankelijk zijn voor de aangeboden hulp. Hun hoofd staat naar andere zaken. Daarmee moet rekening worden gehouden. Het aanbod moet in de eerste plaats rust bieden. Wat moet op de korte termijn minimaal geregeld worden? Indien nodig en gewenst, wordt het regelen van bepaalde zaken tijdelijk uit handen genomen. Denk aan het aanvragen van uitkeringen en belastingteruggaaf of het ordenen van de administratie. Later, als de rust is wedergekeerd, is de ondersteuning er meer op gericht dat mensen weer zelf hun financiële zaken regelen. Er wordt sterk ingezet op deze vorm van preventie. Voorkomen is beter (en goedkoper) dan genezen.

Met partners die een rol hebben op het moment dat een life event plaatsvindt, wordt samenwerking gezocht, zodat mensen preventief benaderd worden. Denk aan advocaten bij scheidingen of werkgevers bij verlies van een baan. Er is in Almere al veel aanbod op het gebied van financieel advies en hulp bij thuisadministratie. Door dit diverse aanbod te koppelen aan bepaalde life events en betrokken partners, is de verwachting dat de juiste informatie bij de juiste persoon op het juiste moment terechtkomt.

Vaste lasten vanuit uitkering automatisch doorbetalen

De eigen kracht van de burger staat voorop. Sommige mensen hebben echter soms extra

ondersteuning nodig bij het oplossen van hun problemen of weer overzicht proberen te krijgen over hun financiële situatie. Zo blijkt uit onderzoek dat het denkvermogen wordt beperkt wanneer mensen langdurig in een armoedesituatie leven. Mensen zijn geneigd om onverstandige beslissingen te nemen.² Het stelt mensen gerust wanneer zij weten dat hun vaste lasten worden doorbetaald. Doorbetalingen van vaste lasten worden voor mensen met een uitkering gefaciliteerd die hiervoor toestemming hebben gegeven. Voor mensen die een deel van hun uitkering zelf verdienen is automatische doorbetaling geen goede oplossing, omdat er geen geld is om de vaste lasten door te betalen als er teveel geld is verdiend. De klant weet dit dan niet tijdig, waardoor achterstanden ontstaan.

Soms zijn onorthodoxe maatregelen nodig om een doorbraak te realiseren. Er wordt onderzocht wat de juridische mogelijkheden zijn om – in uitzonderlijke gevallen – vaste lasten door te betalen wanneer er geen toestemming is van de burger.

Huur met zorgcontract

Om uithuiszettingen te voorkomen en om de financiële zelfredzaamheid van kwetsbare gezinnen met kinderen verbeteren wordt met maatschappelijke partners het project huur met een zorgcontract voortgezet. Met deze huishoudens wordt een zorgcontract afgesloten waarin wordt geregeld dat zij gebruik mogen maken van een woning die door bijvoorbeeld het Leger des Heils (of een andere zorginstelling) wordt gehuurd. Het gezin mag dan in de woning blijven wonen. In de meeste

² Bron: 'Scarcity' (2014) Sendhil Mullainathan Universiteit van Harvard, Idrar Shafir hoogleraar psychologie aan Princeton.

gevallen zal het zorgcontract in de loop der tijd, als het huishouden voldoende financieel zelfredzaam is, worden omgezet in een normaal huurcontract tussen het huishouden en de woningcorporatie.

Gedragsverandering

Budgetbegeleiding is meer dan alleen leren omgaan met geld. Gedrag is minstens zo bepalend voor een gezonde financiële situatie, zo blijkt uit onderzoek.³ Het Nibud adviseert daarom dat bij voorlichtingen en trainingen ook aandacht wordt besteed aan de houding en/of het gedrag van de consument en niet alleen op de vaardigheden. Het hebben van een korte termijn visie, gevoeligheid voor verleiding en gebrek aan motivatie blijken voortekenen op het risico voor financiële problemen.

Er is al een redelijk ruim aanbod van budgetbegeleiding, hulp bij thuisadministratie of hulp bij het invullen van formulieren door bijvoorbeeld de VMCA en Raad-en-daadbalie van het Leger des Heils en de cursus Uitkomen met je inkomen door Arme kant van Almere. Het aanbod wordt uitgevoerd door professionals en vrijwilligers. Het aanbod wordt de komende tijd uitgebreid, vooral rond de wijkteams, en daarbij wordt ook de versnippering in het aanbod tegengaan. Bij schuldienstverlening is het aanbod nu vooral aan de 'achterkant' georganiseerd, dus nadat mensen zijn toegelaten tot een traject schulddienstverlening of ondersteuning schuldstabilisatie. De hulp bij thuisadministratie en gedragsverandering wordt geboden in de driehoek sociaal raadslieden,

vrijwilligers (Humanitas) en maatschappelijk werk. Het aanbod wordt ook (meer) aan de voorkant georganiseerd.

De gemeente regisseert de hulp die vrijwilligers bieden. Dat betekent dat er geen overlappen en hiaten zitten in het aanbod. Maar ook dat ondersteuning aansluit bij de visie van de gemeente. Vrijwilligers moeten aan Nibud-voorwaarden⁴ voldoen. Het is bijvoorbeeld niet wenselijk dat vrijwilligers zich bezig houden met schuldregeling. Ook is het belangrijk dat privacyregels worden nageleefd en dat de vrijwilliger stuurt op zelfredzaamheid en niet de thuisadministratie van zijn cliënt overneemt.

Effectieve schuldpreventie om erger te voorkomen

Door een stevige schuldenaanpak neer te zetten, wordt erger voorkomen. De preventie-medewerker van PLANgroep is de expert op het gebied van het uitvoeren en ontwikkelen van preventieactiviteiten op het gebied van financiële armoede- en schuldenproblematiek en kan samen met de zorgpartners de al bestaande preventieactiviteiten optimaliseren. De activiteiten van de schuldpreventie-medewerker zijn beschreven in het Plan van aanpak Preventieactiviteiten ter voorkoming van financiële armoede- en schuldenproblematiek in Almere 2013 tot 2017. Het plan omvat onder meer voorlichtingsbijeenkomsten, gastlessen op basis- en middelbare scholen, toneelstukken voor kinderen en hun ouders, verspreiding van informatiemateriaal op markten en buurtfeesten, training van professionals en vrijwilligers en contact

3 Bron: 'Geld en Gedrag; de theoretische basis', Nibud 2015.

4 <http://winkel.nibud.nl/professionals/handreiking-kwaliteitsborging-thuisadministratie>



Samenwerking tussen Jeugdsportfonds en de Rabobank

Soms ontstaan verbindingen vanzelf, zonder tussenkomst van de gemeente, zoals tussen het Jeugdsportfonds en de Rabobank:

“Leuke dingen doen, net als vriendjes en vriendinnetjes, dat is belangrijk voor een kind’, aldus Nathal van Rijn, directievoorzitter Rabobank Almere. “De bank erkent het belang van sport en het verenigingsleven voor de jeugd. Binnen een sportvereniging krijgen kinderen de kans deel te nemen aan sport onder deskundige begeleiding. Bovendien is het voor kinderen en hun ouders een goede plek om sociale netwerken te bouwen. Omdat we dit mogelijk willen maken voor zoveel mogelijk kinderen in Almere, ondersteunen we het JSF voor drie jaar.”

Bron: www.almeredezeweek.nl

Het Almere fonds

Het Almere Fonds is een stichting van waaruit een aantal Almeerse bedrijven jaarlijks geld beschikbaar stellen voor initiatieven die mee helpen Almere te laten groeien naar een gezonde en gelukkige stad waar iedereen fijn kan werken en wonen. Ze beheren samen het fonds en maken gezamenlijk de keuze welke initiatieven in aanmerking komen voor een bijdrage uit het fonds. De initiatieven komen uit Almere: van Almeeders, het verenigingsleven, bedrijven, instituten of ondernemers. Mensen die rondlopen met een uitgewerkt idee of initiatief maar nog een steuntje in de rug kunnen gebruiken om verder te komen.

Bron: www.hetalmerefonds.nl

onderhouden met schuldeisers en beschermingsbewindvoerders en grote werkgevers in de stad. Een taak van de preventiemedewerker van PLANgroep is te inventariseren welke preventieactiviteiten er in Almere allemaal zijn en deze op elkaar af te stemmen.

Versterken zelfredzaamheid tijdens beschermingsbewind

Soms zijn mensen zelf niet in staat hun financiële zaken te regelen. Om te voorkomen dat anderen hier misbruik van maken, kan iemand beschermingsbewind aanvragen via de rechtbank. Tot voor kort kon dit alleen als er sprake was van een lichamelijke of psychische beperking. De wet is verruimd waardoor ook het hebben van schulden (‘verkwisting’) nu een grond is om beschermingsbewind aan te vragen. Het aantal bewinden is in Nederland en in Almere de laatste jaren fors toegenomen. Dit brengt een forse stijging van de kosten binnen de bijzondere bijstand met zich mee. Er moet meer grip komen op deze kosten en de zelfredzaamheid van mensen moet worden gestimuleerd in plaats van overgenomen.

Daarom wordt ingezet op het beperken van de instroom en bevorderen van de uitstroom door:

- het inzetten op preventie en vroegsignalering, zodat schuldsituaties niet uit de hand lopen.
- het organiseren van bijeenkomsten met ketenpartners, bewindvoerders en rechtbank om het gesprek aan te gaan over de instroom en uitstroom bij beschermingsbewind. De rechter wordt gevraagd om cliën-

ten die wegens verkwisting beschermingsbewind aanvragen eerst naar PLANgroep te laten gaan om te onderzoeken of beschermingsbewind wel nodig was.

- het verbeteren van het eigen aanbod, waaronder schulddienstverlening en budgetbeheer bij PLANgroep en benodigde zorg en ondersteuning door bijvoorbeeld een vrijwilliger of een budgetcursus. Door een combinatie van het tijdelijk overnemen van de financiën en zorg op maat kan rust worden geboden om van daaruit de zelfredzaamheid op te bouwen. Het is overigens zo dat de gemeente het niet in alle gevallen goedkoper of beter kan dan de bewindvoerder. Het streven is niet om de instroom in beschermingsbewind helemaal te stoppen. Het zal alleen selectiever worden ingezet, voor alleen degenen die het echt nodig hebben en nadrukkelijk gekoppeld aan versterking van de financiële zelfredzaamheid.
- PLANgroep organiseert één keer per jaar met groot succes een bijeenkomst voor alle beschermingsbewindvoerders met cliënten in de schulddienstverlening.

Tegengaan niet-gebruik inkomensondersteuning

Het Nibud rekent voor, dat mensen met een inkomen op bijstandsniveau alleen goed kunnen rondkomen als zij gebruik maken van alle landelijke en gemeentelijke inkomensondersteunende regelingen waar zij recht op hebben. Uit diverse onderzoeken blijkt echter, dat de onderbenutting bij sommige regelingen nog erg groot is.

Ambtshalve toekenning van gemeentelijke

voorzieningen is in de meeste gevallen niet mogelijk vanwege wettelijke of technische beperkingen. Mensen moeten meestal zelf de voorziening aanvragen. Daarom wordt blijvend ingezet op het vergroten van de bekendheid van voorzieningen en het verlagen van de drempel om deze aan te vragen. Soms speelt namelijk schaamte of trots of zien mensen op tegen de papieren rompslomp.

Almere verspreidt de folder Rondkomen in Almere en biedt de mogelijkheid om inkomensondersteuning online aan te vragen via www.berekenuwrechtplus.nl. Hulp bij het invullen van formulieren wordt geboden door o.a. de VMCA en Raad-en-daadbalie van het Leger des Heils. Online is informatie te vinden via onder meer www.gezondverzekerd.nl (over de collectieve zorgverzekering), www.almere.nl/werkeninkomen en www.eigenkrachtwijzeralmere.nl (over wonen, werken, welzijn en zorg).

Ondersteuning kleine ondernemers

De beste bestrijding van armoede is werk. Werkende burgers zijn over het algemeen gezonder, hebben minder financiële problemen en zijn eerder tevreden over het leven. Vanuit re-integratie wordt ingezet om mensen vanuit een uitkering duurzaam aan het werk te helpen.

Uiteraard ontvangen niet alle mensen met een minimuminkomen een uitkering. Er is ook een groep werkende armen met een inkomen rond bijstandsniveau. Van deze groep zullen de werkende minima met een kleine onderneming worden ondersteund.





Het Bijstandsbesluit Zelfstandigen (Bbz) is een uitkering voor kleine zelfstandig ondernemers. Het Midden en Kleinbedrijf (MKB) is een belangrijke groep werkgevers. Niet alle MKB'ers kunnen gebruik maken van deze regeling door de wettelijke gestelde voorwaarden. Hierdoor komt het voor dat zelfstandigen met een bedrijf dat in principe levensvatbaar is toch hun bedrijf moeten beëindigen omdat er geen bedrijfskapitaal kan worden verstrekt. Om juist deze doelgroep (de kleine werkgevers) te ondersteunen, is er een MKB doorstartfonds in samenwerking met de Provincie Flevoland tot stand gekomen. Dit fonds voorkomt dat werkgevers en hun personeel op straat komen te staan.

Soms kan een klein bedrijf dat niet zo goed draait van de ondergang gered worden door wat coaching op bepaalde gebieden. Deze coaching wordt dan geboden. Ook is er schuldhelpverlening beschikbaar voor kleine bedrijven. Soms is het mogelijk om het bedrijf, ondanks de schulden, een doorstartmogelijkheid te bieden. Soms is er geen andere oplossing dan het bedrijf te sluiten. In sommige gevallen is het dan nodig ook budgetbeheer te bieden aan de ex-zelfstandige.

Tegengaan sociaal-economische gezondheidsverschillen

Onderzoek wijst uit dat mensen met een laag inkomen en een lage opleiding bijna zeven jaar korter leven dan mensen met een hoge sociaal-economische status. Het verschil in de levensverwachting in goede gezondheid is zelfs bijna twintig jaar. De relatie kan

ook andersom liggen: een slechte gezondheid of handicap kan leiden tot een lage sociaal-economische status.⁵ Werken aan het verkleinen van gezondheidsverschillen betekent verbeteringen aanbrengen in de leefomgeving, woon- en werksituatie, scholing en (ongezonde) levensstijl van mensen. Daarmee worden niet alleen gezondheidsproblemen aangepakt, maar er gaat ook een preventieve werking van uit. De gemeente initieert, faciliteert en/of financiert daarom verschillende initiatieven die erop zijn gericht de gezondheidsverschillen te verkleinen.

Het idee om via nieuwe interventies zoals een 'community supermarkt' de doelstellingen op het gebied van diverse maatschappelijke vraagstukken te integreren, wordt onderschreven. Dit gebeurt in samenwerking met partners in de stad. De community supermarkt zou een plek moeten zijn waar lokaal geproduceerd voedsel wordt verkocht. Die ambitie moet worden gekoppeld aan dagbesteding, leerwerktrajecten en maatschappelijke opgaven zoals voedselkwaliteit en armoede.

Vermaatschappelijking

'Vermaatschappelijking' van het armoedevraagstuk wordt belangrijk gevonden. De vermaatschappelijking van het armoedevraagstuk gaat om de vraag hoe publiek-private samenwerking georganiseerd kan worden. In de samenwerking gaat het om de verhouding tussen de overheid en samenwerkingspartners (maatschappelijke organisaties en het bedrijfsleven). Aan maatschappelijke organisaties wordt gevraagd om na te denken over

5 Bron: De sociale staat van Nederland 2015 (SCP, dec. 2015).

hoe zij slimme verbindingen kunnen maken waardoor zij minder op subsidies hoeven te leunen en zelf meer naar een professionele organisatie kunnen toewerken. Daarnaast wordt gestreefd naar meer samenhang in de activiteiten die in de stad plaatsvinden op het gebied van armoedebestrijding. Het bedrijfsleven wordt gevraagd om eveneens een bijdrage te leveren op het gebied van armoedebestrijding.

In de huidige praktijk zijn er al veel mooie initiatieven. Bedrijven, verenigingen, buurtbewoners, scholen, werkgevers en vele andere partijen maken armoede bespreekbaar, gaan bij eenzame mensen op bezoek, verstrekken kerstpakketten, knappen weesfietsen op voor minima, verzamelen tweedehands kleding of organiseren sportdagen. Initiatieven zoals de eerder genoemde community supermarkt sluiten hierbij aan.

Bedrijven kunnen vanuit commercieel belang of vanuit Maatschappelijk Verantwoord Ondernemen (MVO) een bijdrage willen leveren aan de armoedebestrijding. Enkele bedrijven geven aan te willen bijdragen aan armoedebestrijding. Dit willen ze niet in vorm van een pact, zoals in veel gemeenten is opgezet, maar op basis van concrete vragen vanuit de gemeente, organisaties en inwoners uit de stad. In samenspraak met het bedrijfsleven wordt verkend hoe vraag en aanbod aan elkaar kunnen worden gekoppeld. Enkele voorbeelden:

- Werkgevers bieden (samen met de gemeente) schuldhulp aan hun werknemers;

- Bedrijven bieden kortingsbonnen aan minima;
- Werknemers helpen mensen bij hun thuisadministratie als vrijwilliger.

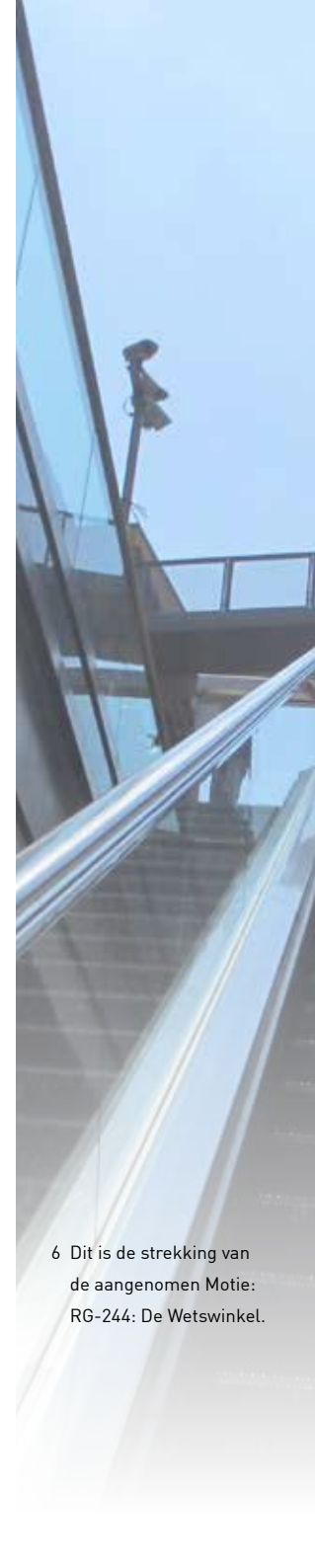
Wetswinkel

De Wetswinkel is toegankelijk, laagdrempelig en geeft hulp en advies bij (sociaaljuridische) problemen rond bijvoorbeeld schulden, ontslag, alimentatie of uitkeringen. De medewerkers zijn onbetaalde vrijwilligers. Zie www.wetswinkelalmere.nl. Zij kunnen een belangrijke rol spelen in de cirkel ondersteuning thuisadministratie, psychosociale hulpverlening en juridische ondersteuning op het gebied van preventie.⁶

Vluchtelingen een goede start bieden

In 2015 is de toestroom van vluchtelingen in Nederland flink toegenomen. Ook in Almere zal de komende jaren een substantieel aantal vluchtelingen verblijven. Van de meesten is onbekend hoe lang zij hier zullen blijven. Als vluchtelingen in Nederland aankomen, hebben ze vaak geen enkel financieel vangnet. Dat maakt hen kwetsbaar. Door onbekendheid met Nederlandse geldzaken liggen schulden op de loer. Vluchtelingen wordt daarom een goede start gegeven en wegwijs gemaakt in onze maatschappij. In samenwerking met organisaties als Vluchtelingenwerk worden vluchtelingen ondersteund met bijvoorbeeld voorlichting en training, de inzet van budgetcoaches en/of een financieel spreekuur. De aanpak wordt afgestemd met het Programmaplan Vluchtelingen.

⁶ Dit is de strekking van de aangenomen Motie: RG-244: De Wetswinkel.





Vluchtelingen met een verblijfsvergunning kunnen een bijstandsuitkering en bijzondere bijstand aanvragen. Het rijk compenseert gemeenten voor de extra kosten die zij maken als gevolg van de grotere instroom in de bijstand. Het ligt in de lijn van de verwachting dat gemeenten ook gecompenseerd worden voor de extra kosten voor bijzondere bijstand.

2.3. Participatie

Het activerend armoedebeleid biedt mensen de instrumenten waarmee ze zelf hun situatie kunnen verbeteren, ofwel zij krijgen 'een hengel in plaats van een vis'. Hierbij staat de leefwereld van de bewoner centraal. Het bieden van inkomensondersteunende maatregelen is geen doel op zich. Het verlicht de situatie van het minimahuishouden en is in de meeste gevallen tijdelijk. Met de bewoner wordt daarom gekeken wat er verder nodig is om zijn of haar doelen te bereiken. Gaat het om bijvoorbeeld kennis, vaardigheden, een netwerk of juist even rust creëren?

Vrijwilligerswerk en andere alternatieven voor betaald werk

De arbeidsmarkt in Nederland verandert en dit heeft ook zijn weerslag op Almere. Flexibele inzet en tijdelijke contracten worden meer en meer de norm, zeker in bepaalde sectoren. Door digitalisering en andere technologische ontwikkelingen verdwijnen bepaalde banen en komen er tegelijkertijd nieuwe bij. De arbeidsmarkt kent een eigen dynamiek waar de lokale overheid nauwelijks in kan sturen.

Betaalde arbeid is helaas niet voor iedereen weggelegd en/of haalbaar. Vrijwilligerswerk en andere vormen van participatie zijn dan goede alternatieven. Mensen worden gestimuleerd en ondersteund zodat zij naar vermogen kunnen meedoen in onze samenleving.

Een grote groep minimahuishoudens is niet afhankelijk van een uitkering, maar heeft veelal een baan met een laag inkomen. Aan mensen die geen recht op een uitkering hebben, omdat bijvoorbeeld hun partner een inkomen heeft, maar wel in een minimasituatie verkeren, wordt ondersteuning geboden. Hierdoor wordt de kans vergroot om het inkomen van het huishouden te verbeteren en de armoedesituatie te ontstijgen. Voor deze niet-uitkeringsgerechtigden kunnen diverse instrumenten ter bevordering van participatie inzetten, afhankelijk van de behoefte van de klant. Een persoon wordt begeleid richting arbeidsmarkt of, als betaald werk (nog) een stap te ver is, richting een andere vorm van maatschappelijke participatie.

Ouderen, eenzaamheid en stille armoede

Armoede onder 65-plussers komt volgens het rapport Armoedesignalement 2014 van het Centraal Bureau voor de Statistiek en het Sociaal Cultureel Planbureau maar weinig voor. Volgens dit rapport leefde landelijk 3,2% van alle ouderen onder de armoedegrens, tegen 10% van alle Nederlanders. De armoede onder ouderen is wel toegenomen: voor paren van 1,7 naar 2,4%, voor alleenstaanden van 4,3 naar 6,2%. De groep ouderen in Almere met een klein pensioen is relatief

klein (24%) vergeleken met het landelijke gemiddelde: 34%. Dat is omdat Almere een relatief jonge bevolking heeft.

Dat ouderen in Nederland laag scoren als het om armoede gaat komt door onze AOW en pensioen. Deze verworvenheden zorgen ervoor dat vrijwel alle ouderen een inkomen hebben dat net voldoende is om rond te komen en sociaal te participeren. Met alleen een volledige AOW is die grens al bereikt en ben je volgens de definitie niet arm, wat niet wegneemt dat je maar uiterst moeilijk kunt rondkomen met alleen een AOW.

Wat onder ouderen sterker speelt is eenzaamheid en stille armoede. Door het wegvallen van een partner of vrienden en kennissen ligt eenzaamheid op de loer. Vanwege trots, schaamte of onwetendheid wordt geen beroep gedaan op extra inkomensondersteuning van de gemeente. Het hebben van vermogen in de vorm van een koopwoning kan een reden zijn dat men voor die inkomensondersteuning niet in aanmerking komt.

2.4. Integrale aanpak

Het structureel terugdringen van armoede in Almere vraagt aandacht vanuit verschillende beleidsterreinen, zoals schulden, re-integratie, wonen, welzijn, zorg, onderwijs, sport duurzaamheid en economische zaken. De gemeente kan bovendien armoede niet alleen oplossen. Diverse maatschappelijke partners hebben een belangrijke rol bij het signaleren en correct doorverwijzen van problematiek bij onze inwoners. Daarnaast zijn woningcorporaties, zorgverzekeraars, werkgevers

relevante partners.

Aandacht voor armoede en schulden in wijkteams

Er wordt veel voorlichting gegeven aan wijkteams over de do's en dont's op het gebied van schuldenaanpak. Alle wijkteammedewerkers hebben beschikking over het boek "De eindjes aan elkaar knopen" ontwikkeld door Hogeschool Utrecht. Er is een nauwe samenwerking tussen wijkteam, maatschappelijk werk en maatwerkers Ondersteuning schuldstabilisatie.

Integrale intake aan keukentafel (Doen wat nodig is)

Inkomensondersteuning wordt vanaf nu zoveel mogelijk gekoppeld aan activering en hulpverlening zoals maatschappelijke ondersteuning, verslavingszorg, re-integratie en inburgering. Dat betekent dat de aanvraag van een inkomensondersteunende maatregel wordt gebruikt om het gesprek met inwoners aan te gaan over hun situatie en dat gewerkt gaat worden volgens het principe van 1 huishouden, 1 plan, 1 aanpak en ook op school. De armoedebestrijding wordt daarom sterker verbonden aan de wijkteams in de stad. In de wijkteams is er (integrale) aandacht voor alle leefgebieden⁷ en de problemen die de Almeerder daarop ervaart.

De mogelijkheden worden onderzocht om via de wijkteams snel en doelgericht de financiële noden van burgers te lenigen binnen de kaders van de Participatiewet. Daarbij wordt onderzocht om zoveel mogelijk aan de 'voorkant', dus rond het gesprek met de

7 Voorbeelden van leefgebieden: Inkomen, dagbesteding, huisvesting, gezinsrelaties, geestelijke gezondheid, fysieke gezondheid, verslaving, ADL-vaardigheden (algemeen dagelijks leven), sociaal netwerk, maatschappelijke participatie en justitie (bron: zelfredzaamheidsmatrix).



burger en als onderdeel van een integraal plan, een bedrag toe te kennen. Professionele en intercollegiale toetsing, doelmatigheid en een goede balans tussen maatwerk en gelijkberechtiging van burgers en eventueel ook schuldeisers, staan daarbij hoog in het vaandel.

De noodhulp moet bijdragen aan een vlottere hulpverlening en een duurzame oplossing van de problematiek. Gelijke behandeling is terecht een belangrijk uitgangspunt van de wet. En er mag geen bijzondere bijstand worden verstrekt voor schulden, omdat anders het hebben van schulden als het ware wordt beloond. Deze en andere uitgangspunten zijn er uiteraard niet voor niets, maar ze maken het soms lastig om in uitzonderlijke, complexe situaties een financiële oplossing te bieden. Een noodfonds zoals het Fonds Bijzondere Noden Almere (FBN Almere) kan dan uitkomst bieden. Het FBN richt zich nu vooral op gezinnen met kinderen. De doelgroep van het FBN zal worden verbreed.⁸

Integrale straataanpak

Om de sociaal-economische situatie van bewoners scherper in beeld te krijgen en te bezien welke problemen zich op huishoudniveau voordoen, is gekozen voor een systematische aanpak; de Integrale Straat Aanpak (ISA). Deze aanpak kenmerkt zich door aandacht achter de voordeur, voor de voordeur en op straat. Met behulp van de Straatkuubus worden de problemen geïnventariseerd. Het principe is gelijk aan dat van de sociale wijkteams. De constatering, hulpvragen en oplossingsrichtingen uit de achter de

voordeurcontacten zijn echter breder dan de bevoegdheden en expertise van het wijkteam.

Netwerken en initiatieven

Bij de achter de voordeur aanpak ligt de focus op het individueel verder helpen. Netwerken daarentegen zorgen voor het verbinden van de kracht in de wijk. Het voornemen is om de lokale sociale netwerken verder te versterken. Zowel waar dit bijdraagt aan het tegengaan van sociale problematiek, met partners vanuit onderwijs, zorg en welzijn in een cruciale rol, als waar deze meer zelfstandig opereren en zo bijdragen aan het sociale weefsel in Stad. Er wordt ingezet op het ondersteunen van (nieuwe) buurtontmoetingsplekken. In de openbare ruimte, in buurthuizen en op tijdelijke plekken wordt gezorgd voor de basisbehoeftes voor netwerken om zich te ontwikkelen. (Bewoners)organisaties die zich manifesteren in de wijk en zo een bijdrage leveren aan het leefklimaat, worden ondersteund. Door het ondersteunen van verschillende soorten en maten van netwerkvorming, van buurtfeest tot inspraakorgaan en het aanbieden van reguliere en extra programma's in onder andere de buurthuizen en op de Playground wordt de buurtfunctie van deze plekken versterkt.

Door actieve, ondernemende Almeerders uit de wijk zelf in te zetten als (wijk-) aanjagers van initiatieven, projecten en netwerken wordt optimaal gebruik gemaakt van de kracht in de wijk zelf. Vaak brengen actieve Almeerders uit de wijk een eigen netwerk mee en weten ze andere wegen te bewan-

⁸ Dit is de strekking van de aangenomen Motie RG-257: Fonds Bijzondere Noden.

delen dan de reguliere meer geïnstitutionaliseerde organisaties zoals de gemeente en haar sociale partners. Door deze mensen in staat te stellen een deel van hun tijd te besteden aan het aanjagen van initiatieven en netwerken in de wijk worden nieuwe doelgroepen bereikt en krijgt het sociale weefsel een boost.

Een nabije overheid kent de mensen en hoeft niet meer in termen van doelgroepen te denken. Er zijn Almeerders die hun financiële situatie niet kunnen verbeteren, bijvoorbeeld omdat zij een beperking hebben of geen baan kunnen vinden. Er zijn Almeerders die hun financiële situatie niet willen verbeteren. Het niet willen betekent soms dat mensen niet weten hoe en welke stappen ze moeten zetten om hun situatie te veranderen. Het betekent dus niet automatisch dat ze zich niet willen inspannen. Er zijn ook Almeerders die hun financiële situatie niet 'mogen' verbeteren. Denk in dat laatste geval mensen die bewust worden uitgesloten van de arbeidsmarkt vanwege hun leeftijd of etnische achtergrond. Daarom is ondersteuning op maat van belang.

De toegankelijkheid van voorzieningen wordt in het algemeen verbeterd. Er is echter ook een categorie inwoners voor wie werk en/of het verkrijgen van een zelfstandige economische positie geen reële optie (meer) is. Dit geldt bijvoorbeeld voor 65-plussers. Het doel is om binnen de kaders van doel- en rechtmatigheid de regeldruk te verminderen. Waar mogelijk wordt de aanvraag van voorzieningen versimpeld. Het rijk stelt eisen aan

de verstrekkingen van inkomensondersteunende maatregelen. Op lokaal niveau wordt bekeken wat efficiënter voor de bewoners kan worden georganiseerd.

De wijkwerkers hebben een belangrijke rol, vooral als het gaat om aan te sluiten bij life events. Daarom wordt ingezet op (samenwerking met) ouderenadviseurs gekoppeld aan de achter de voordeur aanpak (hotspots). Vanuit Welzijn is er het project Wegwijs dat zich richt op 75+ers. Ouderen worden geholpen om zoveel mogelijk zelf informatie te kunnen vinden over zaken die hen aangaan. Zij worden hierbij ondersteund door getrainde vrijwilligers. Ook kunnen deze vrijwilligers helpen bij het leggen van contacten met activiteiten en locaties, zodat de drempel voor deelname aan (welzijns)activiteiten lager wordt.

Wijkgerichte administratieve- en financiële ondersteuning

Sommige doelgroepen zijn zeer kwetsbaar en zien soms geen positieve ontwikkelingen om hun situatie te ontstijgen. Vaak is het hebben van problematische schulden een grote drempel om een perspectief te hebben. Een effectieve schuldenaanpak is dan ook een essentieel onderdeel van armoedebestrijding. De wijkteams zijn met vrijwilligers van start gegaan met het bieden van administratieve- en financiële ondersteuning. Gekeken wordt hoe in samenwerking met de woningcorporaties en maatschappelijke partners de meest efficiënte en effectieve ondersteuning kan worden geboden. Uit ervaringen van het coördinatiepunt Ondersteuning Schuldstabilisatie is gebleken dat mensen met financiële





problemen van vragen hebben op het psychosociale, administratief en juridisch gebied. Daarom worden die interventies gebundeld aangeboden in de trajecten schulddienstverlening en ondersteuning schuldstabilisatie. Gekeken wordt hoe deze disciplines ook in de preventieve sfeer gebundeld aangeboden kunnen worden.

2.5. Tegengaan overerving van armoede

Het is belangrijk dat kinderen in de leeftijd van 4 tot 18 jaar kunnen participeren op het gebied van sport, kunst en cultuur. Hiervoor worden middelen beschikbaar gesteld vanuit het Stadsfonds voor kinderen uit huishoudens met een inkomen tot 110% van het wettelijk sociaal minimum.

De kinderombudsman heeft in zijn rapport 'Kinderen in Armoede in Nederland (juni 2013)' de aanbeveling aan gemeenten gedaan om een kindpakket samen te stellen. Voor kinderen in Almere wordt het volgende geboden:

- lessen voor een basiszwemdiploma
- een bibliotheekpasje tot 18 jaar
- deelname aan een wekelijkse activiteit ter ontspanning of sportieve / culturele ontwikkeling.

Er zal extra aandacht worden gegeven aan kinderen die de overstap naar de middelbare school maken. Middelbare scholieren moeten steeds vaker hogere uitgaven maken om mee te kunnen doen op school. Het Fonds Bijzondere Noden Almere heeft de afgelopen jaren de vraag naar noodhulp rond schoolkosten zien stijgen.

Enkele fondsen en initiatieven die tot doel hebben dat kinderen mee kunnen doen aan sportieve, culturele of sociale activiteiten ontvangen subsidie. De komende tijd zullen deze fondsen en initiatieven worden gestimuleerd om op andere manieren aan middelen te komen, bijvoorbeeld uit het bedrijfsleven.

Het is belangrijk dat samen met partners wordt verkend hoe ondersteuning aan gezinnen kan worden verbeterd. Zo zijn er diverse fondsen die noodhulp aan kinderen bieden vooral op het gebied van onderwijsdeelname. Samen met het onderwijs en maatschappelijke partners wordt toegewerkt naar een (meer) duurzame voorziening voor kinderen in armoede op het gebied van onderwijs.

2.6. Inkomensondersteuning

Het bieden van inkomensondersteunende maatregelen is geen doel op zich. Het verlicht de situatie van het minimahuishouden en is in de meeste gevallen tijdelijk. De verschuiving van inkomensondersteuning naar een meer activerend beleid is niet eenvoudig. Voor een deel van de Almeerders is participatie of activering niet mogelijk. Langdurige inkomensondersteuning is in dat geval nodig. Ook voor deze mensen is er aandacht.

De belangrijkste regelingen worden in deze paragraaf op een rij gezet. Het gaat om de volgende regelingen:

1. Individuele bijzondere bijstand
2. Individuele inkomensvoetstuk
3. Kwijtschelding gemeentelijke belastingen
4. Woonlastenfonds (huur)
5. Woonkostentoeslag (huur en koop)
6. Collectieve zorgverzekering

Bijzondere bijstand en individuele inkomensvoetstuk

Bij deze regelingen is al opgemerkt dat meer maatwerk zal worden geleverd. Dat de consequentie van het feit dat in de Participatiewet de mogelijkheden voor categoriale bijzondere bijstand drastisch zijn beperkt. Ook de individuele inkomensvoetstuk (als vervanger van de langdurigheidstoeslag) leent zich voor meer maatwerk. Er wordt daarom optimaal gebruik gemaakt van de mogelijkheden om binnen de wettelijke kaders te individualiseren.

Kwijtschelding gemeentelijke belastingen

Kwijtschelding van lokale belastingen is mogelijk voor Almeerse huishoudens met een inkomen tot het sociaal minimum. Het hanteren van een hogere inkomensgrens is wettelijk niet toegestaan. In Almere is kwijtschelding ook mogelijk voor zzp'ers. In de kwijtscheldingsregels zijn voor de komende jaren geen grote wijzigingen voorzien.

Woonlastenfonds en woonkostentoeslag

Mensen met een laag inkomen kunnen huurtoeslag krijgen van de Belastingdienst. Maar

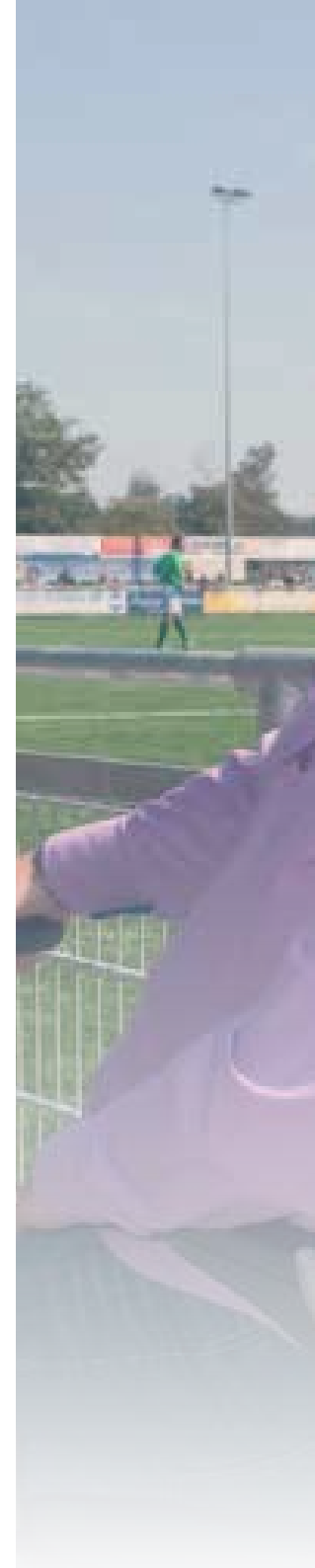
als de huur hoger is dan een bepaald bedrag, krijgt men naar verhouding minder huurtoeslag. Zo wil de overheid mensen stimuleren om naar een goedkopere huurwoning te verhuizen. In Almere is dat niet zo gemakkelijk, omdat er niet zoveel goedkope huurwoningen zijn. Daarom vult de gemeente Almere de huurtoeslag gedeeltelijk weer aan met een uitkering uit het Woonlastenfonds. Het woonlastenfonds is bedoeld voor mensen met een laag inkomen en een relatief hoge huur.

Naast het Woonlastenfonds is er de Woonkostentoeslag. Dit is een toeslag voor mensen die (tijdelijk) geen of onvoldoende recht hebben op huurtoeslag. Ook mensen met een koopwoning boven de maximale huurgrens die (tijdelijk) hun woonkosten niet kunnen betalen, hebben recht op woonkostentoeslag.

Voor een meer duurzame oplossing van het woonlastenprobleem is in het coalitieakkoord vastgelegd, dat het college de corporaties vraagt tijdens de collegeperiode minimaal 1.000 sociale huurwoningen met een lage huur aan de voorraad toe te voegen.

Zorgverzekering

Almere biedt mensen met een laag inkomen een collectieve en aanvullende zorgverzekering. De gemeente houdt met een bijdrage de premie laag. Voordeel voor de verzekerden is vooral de brede dekking. Men kan kiezen tussen verschillende pakketten. Nieuw is, dat men in de toekomst zelf kan kiezen of het eigen risico moet worden meeverzekerd. Geïnteresseerden worden geïnformeerd via www.gezondverzekerd.nl.





Verzekerden kunnen geen aanspraak meer maken op vergoeding van medische kosten vanuit de bijzondere bijstand, behoudens uitzonderingen.

Veel mensen zijn door het niet betalen van hun zorgpremie terecht gekomen in het zogeheten 'bestuursrechtelijke premieregime'. Deze groep heeft als gevolg hiervan alleen een basiszorgverzekering en kan vanwege de huidige wet- en regelgeving niet overstappen naar een andere zorgverzekeraar. Er is aandacht voor deze doelgroep. Almere is één van de gemeenten die in samenwerking met het Ministerie van Volksgezondheid, Welzijn en Sport en zorgverzekeraars verkennen wat de mogelijke oplossingen voor deze problematiek zijn. Dit is ook afhankelijk van de precieze inhoud van de Wet verbetering wanbetalersmaatregelen die bij het schrijven van dit beleidsplan nog in behandeling is.

Om te voorkomen dat betalingsachterstanden ontstaan is het voor bijstandsgerechtigden al mogelijk om de zorgpremie automatisch vanuit de uitkering over te maken naar de zorgverzekeraar.

H3



In totaal bedraagt het budget dat structureel beschikbaar is voor armoedebestrijding € 8.501.000. Jaarlijks kan deze begroting wijzigen, afhankelijk van de resultaten in de praktijk. Soms vraagt een veranderende context ook om een herschikking van middelen. Zo is het denkbaar dat er minder onderzoek nodig is waardoor er middelen vrijkomen voor andere posten.

Het budget dat beschikbaar is voor armoedebestrijding wordt als volgt ingezet:

Inkomensondersteuning	7.181.00
Individuele Bijzondere Bijstand	2.967.000
Individuele Inkomensvoetstuk	600.000
Collectieve zorgverzekering	972.000
Kwijtschelding	1.891.000
Woonlastenfonds	751.000
Preventie	887.000
Achter de voordeur aanpak	120.000
MKB doorstart	200.000
Coaching zzp-ers	15.000
Participatie van kinderen (Stadsfonds)	400.000
administratieve ondersteuning in de wijk	25.000
Wetswinkel	22.000
budget Wijkteams	105.000
Activering	75.000
Ondersteuning niet-uitkeringsgerechtigden	75.000
Aanpak schulden	140.000
Oss Sociale raadslieden in de wijk	70.000
Wanbetaling in de zorg (Humanitas)	70.000
Noodhulp	85.000
Voedselloket	75.000
Stichting Wensjes *	10.000
Overig	133.000
Subsidies organisaties	54.000
Onderzoek	6.000
Uitvoeringskosten	73.000
Totaal budget	8.501.000
% inkomensondersteunende maatregelen	84

* dit betreft een tijdelijke maatregel voor deze stichting namelijk extra middelen 5.000,- euro in 2016 en 10.000,- euro in 2017.

Colofon

Tekst:

Vormgeving: Communicatie/Vormgeving

Fotografie:

Druk: Repro gemeente Almere

